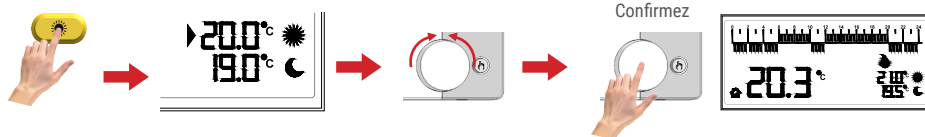


Réglage de l'horloge



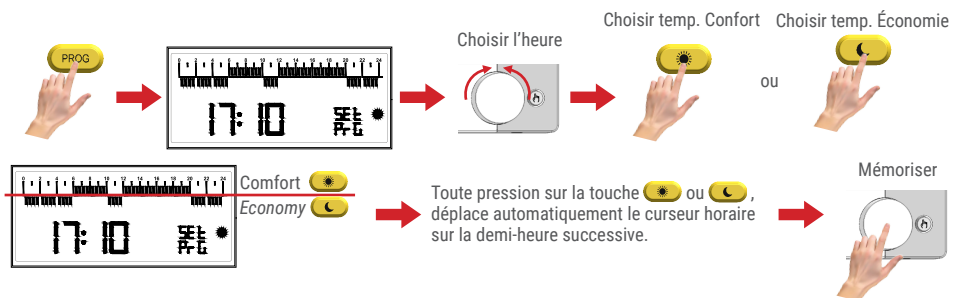
Réglage de la température souhaitée

Choisir temp. Confort



Choisir temp. Économie

Réglage de la programmation horaire



GARANTIE

L'utilisateur est garanti contre les défauts de conformité du produit selon la Directive Européenne 2019/771 ainsi que le document des conditions de garantie Seitron, consultable sur le site www.seitron.com. L'utilisateur est invité à visiter notre site Web pour consulter la version la plus récente de la documentation technique, des manuels et des catalogues.

WIST03400FSE 042325 191023

Kit freetime evo radio

Kit programmeur radio



Pour télécharger le manuel complet, scannez le code QR

seitron
Innovation Technology

CONTACT US
customer.care@seitron.it

TALK WITH US
+39 0424 567842



Pour les tutoriels vidéo, scannez le code QR



ATTENTION

LES APPAREILS PRÉSENTS DANS CE KIT ONT DÉJÀ ÉTÉ COUPLÉS EN USINE : QUAND L'INSTALLATION MÉCANIQUE EST TERMINÉE, ILS SONT PRÊTS À L'USAGE.

RÉCEPTEUR radio

CARACTÉRISTIQUES TECHNIQUES

Alimentation : 230V~ 50Hz/ 24V~
Sorties : 6(4)A 250V~ (contacts libres de tension)
Type d'action : 1
Degré de pollution : 2
Tension de test EMC : 230V~ 50 Hz
Courant de test EMC : 45mA

Classe thermostatisation : IV (2%)
Classe du logiciel : A
Test de dilatation thermique : 75°C
Tension d'impulsion nominale : 2500V
Dimensions : 78x125x30,5 mm (LxAxP)

INSTALLATION

ATTENTION!

- Avant d'effectuer les connexions, s'assurer que le réseau soit connecté.
- Avant de commencer l'installation du récepteur s'assurer que les signaux radio transmis des thermostats sont reçus correctement par le récepteur.
- L'installation et la connexion électrique de l'appareil doivent être exécutés par du personnel qualifié et en conformité avec les lois en vigueur.

- 1 Débrancher l'alimentation électrique.



- 2 Pousser, à l'aide d'un tournevis la languette en plastique située dans la fente du bas pour soulever légèrement le cache-câbles.

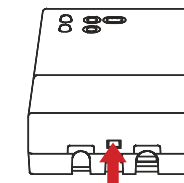


Fig. 1

3

Soulever le cache-câbles en exerçant une légère pression, et ce, jusqu'à l'extraction complète.

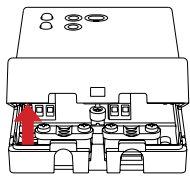


Fig. 2

4

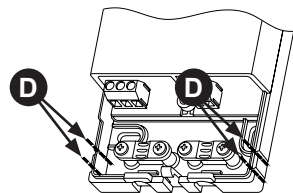


Fig. 3

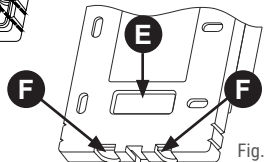


Fig. 4

L'insertion des câbles peut se faire de 3 façons différentes :

Insertion postérieure : Retirer à l'aide d'un tournevis, l'élément de la base indiqué par E sur la Fig. 4.

Insertion latérale : Éliminer avec une pince appropriée les dents en plastique, indiquées en D sur la Fig. 3.

Insertion par le bord inférieur de la base : Retirer, à l'aide d'un tournevis, les pièces indiquées en F de la Fig. 4.

5

Fixer l'appareil au mur par les deux vis ayant un interaxe de 60 mm (utiliser les vis et/ou les pièces fournies) - Fig. 5.

ATTENTION !

Le récepteur doit être installé sur un mur ou une superficie ne permettant pas l'accès à la face postérieure du produit.

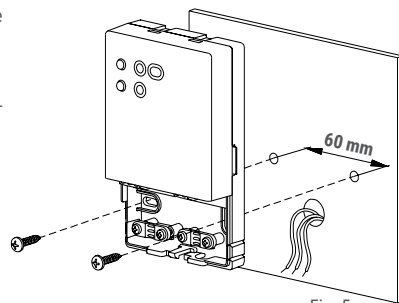


Fig. 5

6

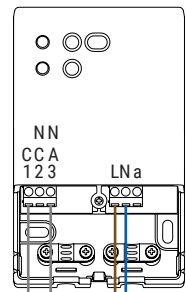


Fig. 6

Effectuez les connexions électriques conformément au chapitre "Connexions électriques" du manuel complet.

Un schéma de connexion simplifié est présenté ci-contre :

Alimentation :

L N: Alimentation 230V ~ 50Hz (Neutre sur borne N)

Contacts relais :

NO: Contact Normalement ouvert

NF: Contact Normalement fermé

C: Commune

7

Placer le cache-câbles sur la base le pousser en tournant vers celle-ci; repousser vers l'intérieur la languette en plastique de la partie inférieure de la base et exercer une pression pour faire déclencher la languette de fixation à l'intérieur de la cavité sur le côté inférieur du cache-câbles (Fig. 1).

8

Brancher le récepteur sur réseau.



CHRONOTHERMOSTAT freetime evo radio

CARACTÉRISTIQUES TECHNIQUES

Alimentation :

à piles 2x1.5V --- size AA.

Classe du logiciel :

A

Dimensions :

134x86x36 mm (LxAxP)

Classe thermostatique :

IV (2%)

INSTALLATION

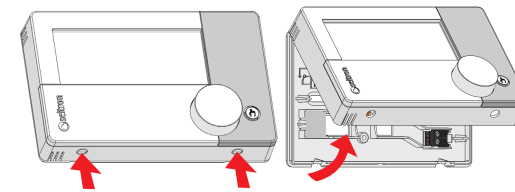
1

Débrancher l'alimentation électrique.



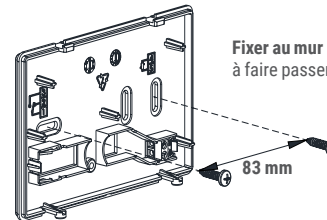
2

Décrocher et enlever le corps de freetime evo radio de sa base, en faisant pression sur les 2 clips présents à la base de freetime evo radio et en soulevant le corps vers le haut.



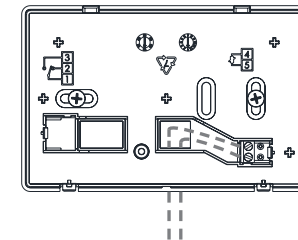
3

Fixer au mur la base de freetime evo radio en utilisant les vis fournies et en faisant attention à faire passer les câbles dans les fentes prévues à cet effet.

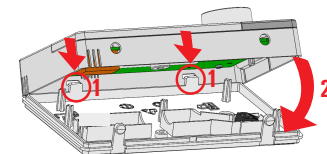


4

Connectez la sonde de température ambiante à distance (en option).



5



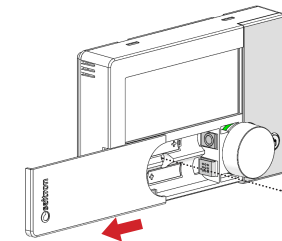
Remonter le corps de freetime evo radio en le rattachant d'abord sur les deux pattes présentes en haut de la base (1) et ensuite en l'emboîtant sur les clips du bas (2).

6

Accéder au compartiment piles en faisant glisser vers la gauche le couvercle. Fixer le corps de freetime evo radio à la base grâce à la vis fournie qui se place à l'intérieur du compartiment piles.

7

Introduire les piles dans le compartiment prévu à cet effet en respectant les polarités.



8

Régler les principaux paramètres pour la mise en fonction de freetime evo radio (heure - Température - Programmation horaire).